

Маска сварщика Хамелеон

OPTIMA

MAGNUM

Руководство по эксплуатации



Прочитайте данное руководство перед эксплуатацией устройства и сохраните его для дальнейшего использования

1. Технические характеристики

Размер смотрового окна, мм	92×42
Размер светофильтра, мм	110×90
Оптический класс	1/1/1/2
Количество сенсоров	2
Степень затемнения	DIN 9-13
Световой режим	DIN 4
УФ/ИК защита	DIN 16
Скорость затемнения, мс	0,04
Время перехода в светлый режим, с	0,25 – 0,45
Регулировка времени перехода в светлый режим, с	0,1 – 1,0
Питание	солнечная + литиевая батарея
Сменная батарея	да
Контроль заряда батареи	нет
Регулировка чувствительности	да
Режим шлифовки	да
Температура работы, °С	-5 ~ +55
Температура хранения, °С	-20 ~ +70
Вес, кг	0,480

2. Описание

Сварочная маска с автоматическим светофильтром защищает глаза и кожу лица сварщика от искр, брызг и вредного излучения при нормальных условиях сварки. Светофильтр типа «Хамелеон» обеспечивает автоматическое затемнение при зажигании сварочной дуги.

В качестве источника питания в маске используются солнечные и литиевые аккумуляторы длительного срока эксплуатации. Они могут работать 5000 часов, имеют функцию автоматического выключения через 15–20 мин.

Скорость перехода светофильтра из светлого состояния в темное составляет 0,04 мс, таким образом глаза эффективно защищаются от повреждения мгновенного дугового света.

В маске установлен светофильтр с регулируемой степенью затемнения от 9 до 13 DIN.

Сбалансированная и легкая конструкция, специальная поворотная система крепления значительно снижают усталость головы и шеи сварщика и повышают комфорт.

Маска может использоваться при температуре от -5 °C до +55°C.

Соответствует техническим стандартам безопасности EN379 Европы, ANSI Z87.1-2010 США и GB/T3609.2-2009 КНР.

3. Меры предосторожности

1. Маска не предназначена для:

- лазерной и кислородно-ацетиленовой сварки/резки;
- защиты от взрывоопасных устройств или коррозионно-агрессивных жидкостей;
- защиты от серьезных ударов.

2. Не рекомендуется использовать, если дуга мерцает или просто накалена. В таком случае необходимо провести пробу перед использованием.

3. Запрещается вскрывать картридж светофильтра.

4. Запрещается класть маску и светофильтр на горячую поверхность.

5. Запрещается протирать растворителями экран светофильтра или детали маски.

6. Запрещается погружать фильтр в воду.

7. Стандартные защитные стекла должны быть установлены на внутренней и внешней поверхностях фильтра. Неправильное использование защитных панелей может быть опасно и привести к повреждениям маски.

8. Если фильтр не темнеет после зажигания дуги, немедленно прекратите сварку и свяжитесь с техническим специалистом или дилером.

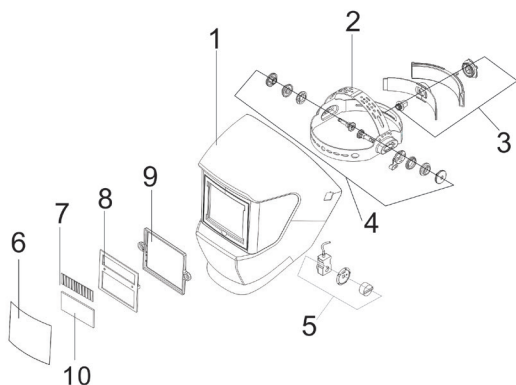
9. Использовать маску только при температурах от -5°C до +55°C.

10. Предохранять фильтр от контакта с жидкостью и грязью.

11. Регулярно очищать поверхность фильтра, не использовать сильные чистящие растворы. Для очистки датчиков и фотоэлементов применять чистую ткань без содержания льна.

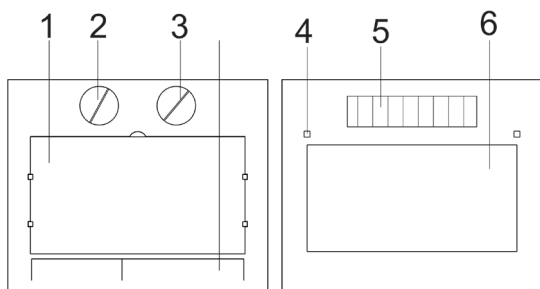
12. Регулярно заменять внешнее защитное стекло при появлении на ней трещин, царапин, неровностей.

4. Устройство сварочной маски



1. Корпус маски
2. Регулировочная лента
3. Устройство для регулировки размера наголовника
4. Устройство для регулировки наклона наголовника
5. Кнопка регулировки степени затемнения/шлифовки
6. Внешняя защитная пластина
7. Солнечная батарея
8. Фиксирующая коробка
9. Зажим фильтра
10. ЖК-дисплей

5. Устройство светофильтра



1. ЖК-дисплей
2. Кнопка для регулировки чувствительности
3. Кнопка для регулировки времени осветления
4. Сенсор электродуги
5. Солнечная батарея
6. УФ/ИК светофильтровый объектив

6. Эксплуатация

1. Перед сваркой

1.1 Проверьте и удалите защитную пленку с внешнего и внутреннего стекла.

1.2 Если продукция не использовалась в течение длительного времени, необходимо произвести зарядку солнечных батарей. Для этого подержите маску на солнечном свете или при ярком освещении несколько минут.

1.3 Проверьте состояние светофильтра, внутреннюю и внешнюю защитную оболочку линз, солнечных батарей.

1.4 Проверьте, чтобы сенсоры и фотоэлемент светофильтра были чистыми и не покрытыми пылью или брызгами.

1.5 Перед использованием проверьте все рабочие детали на наличие признаков износа или повреждения. Все поцарапанные, треснувшие или покрытые неровностями детали должны быть немедленно заменены во избежание серьезных травм.

1.6 Перед каждым использованием проверяйте маску на светопрозрачность.

1.7 Отрегулируйте крепление таким образом, чтобы маска сидела как можно ниже и ближе к лицу. Вращением ограничительной шайбы отрегулируйте угол наклона маски в опущенном положении.

2. Выбор степени затемнения

2.1 С помощью таблицы затемнения определите степень, соответствующую условиям работы.

Ток сварки (А) Тип сварки	0.5	2.5	10	20	40	80	125	175	225	275	350	450	
	1	5	15	30	60	100	150	200	250	300	400	500	
Ручная электродуговая сварка					9	10		11		12		13	14
Сварка в среде инертных газов (тяжелая)							10	11		12		13	14
Сварка в среде инертных газов (легкая)							10	11		12	13	14	15
АДС			9	10		11		12		13			
Сварка в защитном газе двуокиси углерода						10	11	12		13		14	15
Дуговая сварка под флюсом							10		12	13	14	15	
Плазменная электродуговая резка							11		12		13		
Плазменная дуговая сварка		8	9	10	11	12		13		14		15	

2.2 Настройте степень затемнения светофильтра в диапазоне от 9 до 13 DIN.

Регулятор степени затемнения находится на внешней стороне маски слева, нужная степень затемнения устанавливается путем поворота регулятора (рис. 1).

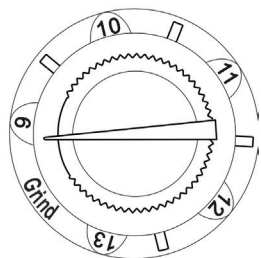


рис. 1

3. Регулировка времени задержки

Время задержки регулирует переход светофильтра из темного состояния в светлое. В зависимости от токов сварки и интенсивности освещения можно отрегулировать время задержки с помощью кнопки «Delay», расположенной на внутренней стороне светофильтра (рис. 2).

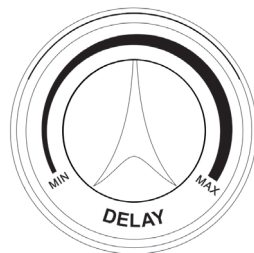


рис. 2

3.1 Минимальное значение времени задержки в диапазоне 0,1–0,25 с подходит для точечной

сварки или сварки на малых токах.

3.2 Максимальное значение времени задержки в диапазоне 0,85–1,0 с подходит для сварки на больших токах или при наличии яркого освещения.

3.3 Среднее значение времени задержки подходит для большинства видов сварки в помещениях или на открытом воздухе.

4. Регулировка чувствительности

Настройка чувствительности выполняется с помощью регулятора, расположенного на внутренней стороне светофильтра (рис. 3) и зависит от вида сварки и освещения окружающей среды.

4.1 Режим «низкой» (LO) чувствительности подходит для сварки на большом токе или сварки в светлых условиях, или сварки с вмешательством другого источника света.

4.2 Режим «высокой» (HI) чувствительности подходит для сварки на малом токе или сварки в темных условиях, особенно для аргодуговой сварки с низким током.

4.3 Среднее положение регулятора подходит для большинства видов сварки в помещениях или на открытом воздухе.



рис. 3

5. Сварка / шлифовка

Во время резки или шлифовки следует повернуть регулятор на положение «Grind» (рис. 4). В данном положении светофильтр не реагирует на источник света и находится в постоянной степени затемнения 4 DIN.

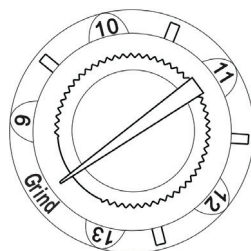


рис. 4

6. Регулировка оголовья

6.1 Наденьте маску на голову. Нажмите регулирующую ручку вниз (в заднем положении головы), одновременно вращая ее против часовой стрелки, чтобы увеличить длину окружности головного обруча, или по часовой стрелке, чтобы уменьшить длину окружности головного обруча (рис. 5).

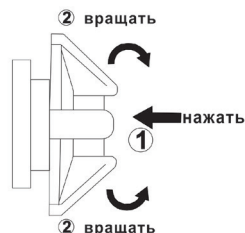


рис. 5

6.2 На боковой стороне маски находятся фиксированные отверстия. Настройте угол поля зрения путем регулировки положения фиксатора в отверстиях (рис. 6).

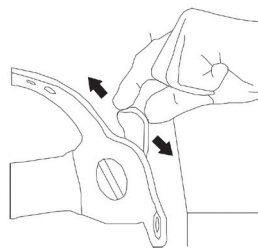


рис. 6

6.3 Угол наклона маски изменяется с помощью винтов на двух сторонах маски (рис. 7). Лучший угол в ходе сварки – прямая линия между глазами и точкой сварки вертикально к светофильтру.

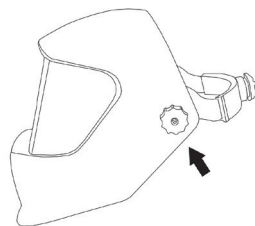


рис. 7

7. Техническое обслуживание

1. Протирайте маску мягкой тканью. Регулярно очищайте рабочие поверхности. Применение концентрированных моющих растворов не допускается. Датчики и солнечные батареи протирайте чистой тканью, смоченной метиловым спиртом. После чего производите протирку насухо, тканью, не содержащей волокон.

2. Светофильтр очищают бумажным полотенцем, бумагой для очистки объектива или чистой тканью со специальным средством.

3. Следует очищать корпус сварочной маски и ленты впитывающей пот.

4. Замена внешнего или внутреннего защитного стекла в случае его повреждения (трещины, сколы, царапины, загрязнения). Пальцем упритесь в углубление в нижнем углу экрана и выгните экран вверх, пока он не отделиться от одной грани.

8. Часто встречающиеся вопросы

Проблема	Возможная причина	Решение
Неравномерное затемнение	Разное расстояние от глаз до фильтра из-за неправильной регулировки крепления	Отрегулировать крепление так, чтобы выровнять расстояние от глаз до фильтра
Светофильтр не работает или мерцает	Внешнее защитное стекло загрязнено или повреждено	Очистить или заменить
	Датчики загрязнены	Очистить
	Слишком низкий ток сварки	Увеличить чувствительность
	Низкое напряжение батареи	Зарядить или заменить
Медленная реакция	Температура окружающей среды слишком низкая	Не использовать при температуре ниже -5°C
	Слишком низкая чувствительность	Увеличить чувствительность
Плохой обзор	Загрязнение внешнего/внутреннего защитного стекла	Очистить или заменить
	Недостаточное освещение	Отрегулировать освещение рабочего помещения
	Неверная установка степени затемнения	Отрегулировать степень затемнения
Маска плохо держится на голове	Неправильная регулировка крепления	Отрегулировать крепление

9. Гарантийные обязательства

Срок гарантии составляет 1 год со дня отгрузки продавцом.

Гарантия относится к дефектам в материалах и узлах и не распространяется на компоненты, подверженные естественному износу и работы по техническому обслуживанию.

Гарантийному ремонту подлежат только очищенные от пыли и грязи маски в заводской упаковке, полностью укомплектованные, имеющие инструкцию по эксплуатации, гарантийный талон с указанием даты продажи, при наличии штампа магазина, заводского номера и оригиналов товарного и кассового чеков, выданных продавцом.

В течение гарантийного срока Сервисный центр устраняет за свой счёт выявленные производственные дефекты.

Производитель снимает гарантийные обязательства и юридическую ответственность при несоблюдении потребителем инструкций по эксплуатации, самостоятельной разборки, ремонта, модернизации и технического обслуживания маски.

Не вносите никаких изменений в фильтр или маску, если иное не указано в данной инструкции.

В случае внесения не авторизованных изменений и использования не авторизованных запчастей вы лишитесь гарантии и подвергнете сварщика риску.

Гарантия не распространяется на повреждения, возникшие в результате ненадлежащего обращения с товаром. Пожалуйста, внимательно соблюдайте инструкции, чтобы сохранить гарантию.

Несоблюдение инструкций аннулирует гарантию. Производитель не несет ответственности за причиненные травмы, нанесенный ущерб, а также какие-либо косвенные убытки, возникшие при использовании данного товара.

ГАРАНТИЙНЫЙ ТАЛОН

Маска сварщика Хамелеон Optima MAGNUM

Дата продажи _____

Наименование и адрес торговой организации _____

М.П.

С правилами эксплуатации и условиями гарантии ознакомлен.

Продукция получена в полной комплектации. Претензий к внешнему виду не имею.

_____ (подпись покупателя)

